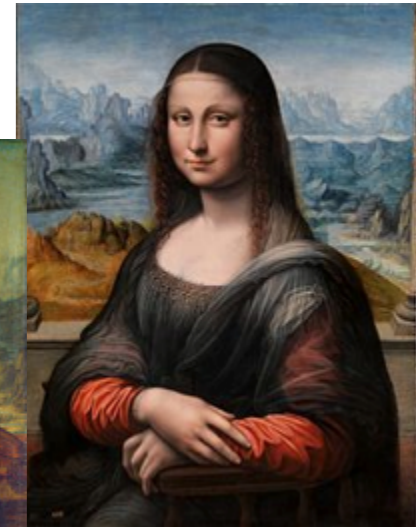


# La Ressemblance

5e

Copie de la Joconde attribué à  
Andrea Salai, à Francesco Melzi, à  
Hernando de los Llanos ou à  
Fernando Yáñez de la Almedina

Claude MONET *La cathédrale de Rouen*, 1892-1894,  
huile sur toile Musée d'Orsay Paris



Léonard DE VINCI *La Joconde* entre 1503 et  
1506 huile sur panneau de peuplier 77x53cm  
Louvre Paris

Le principe du diptyque introduit la  
notion de série et de répétition  
accentuée dans la pratique  
sérigraphique de l'artiste qui  
interroge les relations de l'image  
avec le référent et notamment avec  
la société de consommation



Andy WARHOL, *Marilyn Diptych*, 1962,  
acrylic on canvas, 2054x 1448 mm

*Problématique :*  
**comment l'image  
ressemblante instaure-t-elle  
des écarts avec le modèle  
qu'elle reproduit?**

*Notions visées :*  
**image, matière, couleur,  
série, lumière**

*Champ des pratiques :*  
**-Les pratiques bidimensionnelles  
--Les pratiques artistiques de  
l'image fixe et animée  
-Les pratiques de la création  
artistique numérique.**

*Il s'agit notamment pour  
l'élève de comprendre  
comment :*  
**détourner les codes de  
l'image  
Distinguer la réalité de  
l'image**

*Corpus des références :*

Parallèlement à l'identification et la  
reconnaissance du motif qu'il peint, C.  
Monet instaure un écart avec le réel en  
le réinterprétant picturalement posant  
ainsi les questions d'une ressemblance  
avec le réel qui toujours échappe

L'artiste interroge les limites  
de la représentation en jouant  
sur la perception visuelle du  
spectateur placé à des  
distances différentes de  
l'image



Chuck CLOSE Phil fingerprint, 1979, fingerprints with stamp-pad ink

# La Ressemblance

## 4e

Problématique :

**Comment peut-on faire ressemblant en déformant une image de la réalité ?**

Notions visées :

**image, dispositif de représentation, point de vue, cadrage, référent, écart, déformation**

Champ des pratiques :

**Les pratiques bidimensionnelles  
Les pratiques artistiques de l'image fixe et animée  
Les pratiques de la création artistique numérique**

Il s'agit notamment pour l'élève de comprendre comment :

- **Manipuler une image du modèle sans modifier le réel**
- **Cadrer et recadrer un modèle pour modifier son rapport à la réalité**
- **créer une image à partir d'un enregistrement mécanique du réel**

Corpus des références :

David HOCKNEY *My Mother*, Bolton Abbey, 1982.



L'image apparaît déformée par la multiplication des photographies; la réalité se re-compose par le procédé de « photocollage » inventé par l'artiste



Les autoportraits de PICASSO notamment de sa période cubiste montrent bien la rupture adoptée avec la représentation fidèle de la réalité

André KERTESZ  
*Distorsion 40*,  
Paris 1933

Dans sa série sur les distorsions, A. Kertesz recourt à un miroir spécial supposé refléter de façon mimétique le réel. Or il joue de la déformation afin de distordre le modèle qui s'y reflète.



**LE PARMESAN** Autoportrait dans un miroir convexe, vers 1521-1524



Honoré DAUMIER *Métamorphose du roi Louis Philippe en poire*, dessin de 1831

Le miroir convexe déforme la main de l'artiste au 1<sup>er</sup> plan; le miroir lui-même se substitue à la surface picturale

# la Ressemblance 3e

Problématique :

**Comment l'image entretient-elle une relation poétique avec son référent comme les mots avec ce qu'ils désignent?**

Notions visées :

**image, texte, langage, codes, référent**

Champ des pratiques :

- Les pratiques artistiques de l'image fixe et animée
- Les pratiques de la création artistique et numérique
- Les pratique bidimensionnelles
- Les pratiques tridimensionnelles

Il s'agit notamment pour l'élève de comprendre comment:

**-modifier notre perception du monde par le jeu de l'image et du texte  
Détourner le sens des mots et des images**

Corpus des références :

Dans sa toile, la ressemblance iconique est contrariée par la dénomination du langage et des mots et invite le regardeur à s'interroger sur la relation, le rapport que les images entretiennent avec le langage.



**René MAGRITTE** *la clef des songes* 1930 huile sur toile 81x60cm collection particulière Paris



Rufillus, copiste et enlumineur, se représente au travail (son nom est inscrit au-dessus de l'initiale historiée D)

Saint Ambroise, Hexaméron Weissenau (Souabe), 4e quart du XIIe siècle Amiens, Bibl. mun., ms. Lescalopier 30, f. 29v



Depuis plus de vingt ans l'artiste américaine Barbara Kruger explore et révèle le pouvoir du langage dans les relations humaines comme dans les médias.



L'objet, présenté entre sa reproduction photographique et sa définition dans le dictionnaire, perd, parmi ses doubles, le formalisme qui était encore le sien, et se voit ainsi efficacement réduit à son seul concept.



**Joseph KOSUTH** *One and Three chairs*, 1965 (Une et trois chaises). 1965. Chaise en bois, photographie de la chaise et agrandissement photographique de la définition du mot "chaise" dans le dictionnaire



**Barbara KRUGER** *Installation à la Mary Bone Gallery* 1991